



## 이것이 궁금해요!

**Q** 인플루엔자 바이러스 치료제는 언제 복용하나요?

**A** 인플루엔자 바이러스는 감염 후 72시간 내에 증식이 일어나므로, 바이러스의 증식을 억제하기 위해 초기 증상 발현 또는 감염자와 접촉한지 48시간 내에 약을 복용해야 합니다.

**Q** 인플루엔자 바이러스 치료제를 투약하고도 증상이 호전되지 않으면 어떻게 하나요?

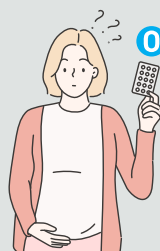
**A** 증상이 심해지거나 호전되지 않으면 다시 의료진의 진료를 받으셔야 합니다. 특히, 호흡곤란, 흉통, 중증의 근육통, 경련, 탈수와 같은 증상이 나타나는 경우 응급처치가 필요할 수 있으므로, 바로 진료를 받아야 합니다.

**Q** 인플루엔자 바이러스 치료제를 해열진통제 (이부프로펜, 아세트아미노펜, 아스피린)와 함께 복용해도 될까요?

**A** 인플루엔자 바이러스 치료제의 효과에 영향을 미치지 않으므로 함께 복용할 수 있습니다.

**Q** 인플루엔자 바이러스 치료제를 임신부나 수유부도 투여 받을 수 있나요?

**A** 임신부, 수유부 모두 의사와 상의할 것을 권장합니다. 치료상의 유익성이 모체와 태아의 잠재적인 위험성을 상회한다고 판단된 경우에만 투여를 고려해야 합니다.



## 의약품 부작용이 발생하면?

의약품을 복용한 후 부작용이 의심되면  
의사 또는 약사와 상담한 후  
한국의약품안전관리원으로 보고해주세요.  
국민 여러분의 보고자료는  
부작용 예방대책을 마련하는 밑거름이 됩니다.



## 의약품 부작용 보고 방법은?

전 화 | 1644-6223(14-3330)

인터넷 | [www.drugsafe.or.kr](http://www.drugsafe.or.kr)  
[nedrug.mfds.go.kr](http://nedrug.mfds.go.kr)

**의약품 부작용  
보고 및 피해구제 무료상담**



**1644-6223  
(14-3330)**

나의 **부작용** 정보  
나를 **안전**하게 합니다

국민 안전이 기준입니다  
YOUR SAFETY IS OUR STANDARD

# 인플루엔자 바이러스 치료제 안전사용 길라잡이



오셀타미비르  
발록사비르



재나미비르



페라미비르



식품의약품안전처

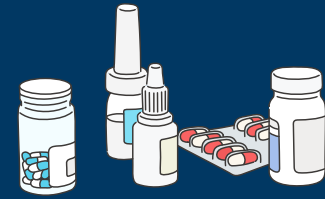


한국의약품안전관리원

# 인플루엔자 바이러스 치료제에는 어떤 약들이 있나요?



## 소아, 청소년의 경우 주의해야 할 사항이 있나요?



※ 인플루엔자 감염의 초기 증상 발현 48시간 이내에 투여를 시작합니다.  
※ 예방의 일차요법은 백신요법이므로 독감 치료제는 백신 대신 사용할 수 없습니다.



**먹는약으로 오셀타미비르 성분 및 발록사비르 성분 제제가 있습니다.**

### ▶ 오셀타미비르 치료 및 예방

생후 2주 이상 신생아(수태 후 36주 미만 제외),  
소아, 성인의 인플루엔자 A 및 B 바이러스 감염증의 치료  
1세 이상의 인플루엔자 A 및 B 바이러스 감염증의 예방

### ▶ 발록사비르 치료 및 예방

1세 이상 소아 및 성인의 인플루엔자 A 또는 B 바이러스 감염증의 치료 및 예방



**흡입하는 약으로 자나미비르 성분 제제가 있습니다.**

### ▶ 치료 및 예방

7세 이상 소아 및 성인의 인플루엔자 A 및 B 바이러스 감염증의 치료 및 예방



**주사하는 약으로 페라미비르 성분 제제가 있습니다.**

### ▶ 치료

2세 이상 소아 및 성인의 인플루엔자 A 및 B 바이러스 감염증의 치료

오셀타미비르(먹는 약)와 자나미비르(흡입하는 약)는 치료를 위해서는 1일 2회 5일간 투여하고, 예방을 위해서는 1일 1회 10일간 투여합니다.  
임의로 중단하지 말고 처방일수만큼 계속 투여합니다.  
발록사비르(먹는 약)와 페라미비르(주사)는 단회 투여합니다.

## 소아·청소년의 경우



이 약을 투여중인 인플루엔자 환자들 중 주로 소아·청소년 환자에게서 **경련과 섬망** (심한 과다 행동과 생생한 환각, 초조함, 떨림 등이 자주 나타나는 상태)과 같은 **신경정신계 이상반응**이 나타날 수 있으며, **추락 등 사고**에 이르는 사례가 보고되었습니다.

그러나 이 약투여로 인한 것인지는 알려져 있지 않고 **이 약을 투여하지 않았던 환자에서도 유사한 증상이 나타날 수 있습니다.**



따라서, 보호자는 치료제 투여와 관계없이 인플루엔자 환자를

- ① 적어도 **2일간** 혼자 있지 않도록 함께 하고
- ② 창문과 베란다, 현관문 등을 **꼭 잠그며**
- ③ **이상행동**이 나타나는지 **면밀히 관찰**해야 합니다.

**\* 환자와 함께 있어 주세요 \***